

Kahel ametialal koolitatakse rohkem, kui tööturg vajaks

Lõpetajate arv pagari ja kondiitri ning aianduse ja maastikuehituse erialadel on kutseõppes suurem kui tööturu vajadus uute koolilõpetajate järel. Sellegipoolest tunnetavad põllumajanduse ja toiduainetööstuse (PMTT) valdkonna suuremad tööandjad tööjõupuudust, mis on tingitud ka tööjõu märkimisväärsest voolavusest.

Pagarid ja kondiitrid

- Lähiaastatel on pagari ja kondiitri õppekavadel kutseõppes prognoosi kohaselt 208 lõpetajat aastas, kuid **tööjõuvajadus** koolilõpetajate järel 40 inimest aastas.
- Koolilõpetajate huvi suurematesse ettevõtetesse tööle asumisel on vähene. **Pagari ja kondiitri ametialal töötab viiendik lõpetajatest**, teistes toidu käitlemisega seotud ametites samuti viiendik, ülejäänud lõpetajad rakenduvad teistes valdkondades.
- Toidu valdkonnas tööle asujad eelistavad väiksemaid ettevõtteid, olles sageli endale tööandjaks. Ka õppe sisu on suunatud rohkem väiketootjatena rakendumisele.
- Paljude noorte jaoks on õppima asumise põhjuseks soov omandada keskaridus. Suur osa täiskasvanud õppijatest ei plaani valdkonnas tööle asuda.

Aednikud ja maastikuehitajad

- Lähiaastatel on aianduse ja maastikuehituse õppekavadel kutseõppes prognoosi kohaselt 139 lõpetajat aastas, kuid **tööjõuvajadus** koolilõpetajate järel 20 inimest aastas.
- Põhikutsealadele on **õpingutejärgne rakendumine madal** (10–15%). Rakendumise määr on madalam kui põllumajanduses keskmiselt.
- Õppijaid on aednike ja maastikuehitajate õppekavadel palju, kuid õppimas on vähe noori. See mõjutab valdkonna jätkusuutlikkust.
- Lõpetajatest töötab suur osa muudes valdkondades, sh avalikus sektoris, mis viitab sellele, et olulise osa õppijate **õpimotivatsiooniks on olnud ennekõike enesearendus**.
- Suurematele aiandusettevõtetele teeb muret, et hoolimata suurest lõpetajate arvust ei jõua lõpetajad neile piisaval määral tööle.

Põllumajanduse kutseõppe lõpetajatest moodustasid aednikud, maastikuehitajad ning arboristid ligi kolmandiku. Toiduainetööstuse alase kutseõppe lõpetanutest moodustasid pagari- ja kondiitrikutse saajad ligi 80%. Seega saab öelda, et valdkonna kutseõppes on seni ebaoproportsionaalselt palju panustatud nimetatud erialade õpetamisse.

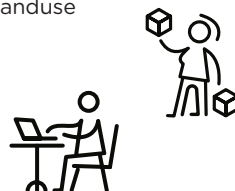
Pagarite ja kondiitrite ning aednike ja maastikuehitajate erialade lõpetajate enamlevinud karjääriteed mitteerialasel rakendumisel

Pagar ja kondiiter



Müüjad, toitlustuse teenindajad ja lihttöötajad, kokad, tootmise ja kaubanduse lihttöötajad, spetsialistid üle majanduse

Aednik ja maastikuehitaja



Töötajad avalikus sektoris, metsanduse oskustöölised, ehitajad, müüjad, korrashoiutöötajad, spetsialistid üle majanduse, arhitektuuri ja planeerimise spetsialistid



Kaasrahastanud
Euroopa Liit



Eesti
tuleviku heaks

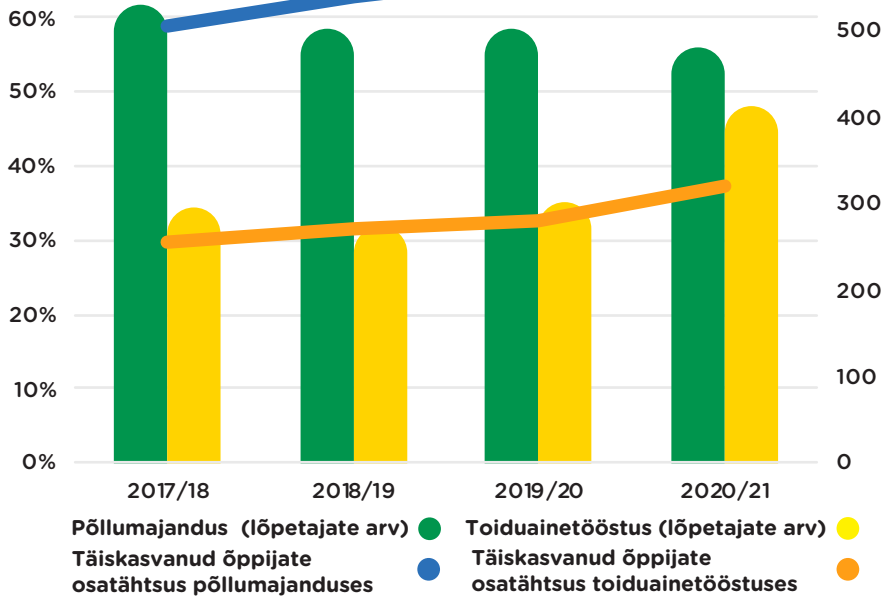


HARIDUS- JA
TEADUSMINISTEERIUM



Teemaleht: PMTT koolituspakkumise ja töajõuvajaduse ebakõlad

Täiskasvanud õppijate osatähtsus valdkonna kutsehariduses on jätkuvalt kasvanud



84%

moodustasid täiskasvanud ehk 25-aastased ja vanemad aedniku, maastikuehitaja ning arboristi kutseõppe lõpetajatest 2020/21 õppeaastal. Pagari ja kondiitri kutseõppe lõpetajatest moodustasid täiskasvanud 45%.

PMTT valdkonna kutsehariduse lõpetajate arv ja täiskasvanud õppijate osatähtsus

Hoolimata pagarite ja kondiitrite ning aednike ja maastikuehitajate suurest lõpetajate arvust tunnetavad töandjad töajõupuudust

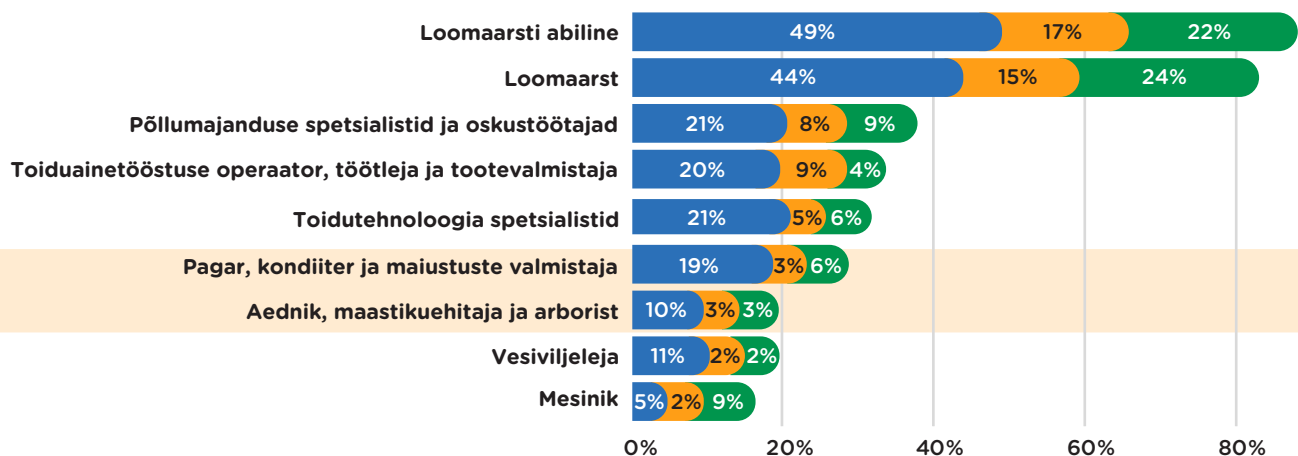


Pagarite ja kondiitrite lähiaastate koolituspakkumise ja töajõuvajaduse võrdlus (inimeste arv)



Aednike ja maastikuehitajate lähiaastate koolituspakkumise ja töajõuvajaduse võrdlus (inimeste arv)

Pagarite ja kondiitrite ning aednike ja maastikuehitajate erialane rakendumine on madal



Rakendumine põhikutsealale ● Rakendumine valdkonda muudel põhikutsealadel ● Rakendumine valdkonda kõrvaltöona ●

Valdkonna kutse- ja kõrghariduse lõpetajate rakendumine põhikutsealade lõikes